

## Pædagogisk læreplan for Børnehuset Hirtshals

Den pædagogiske læreplan udgør rammen og den fælles retning for vores pædagogiske arbejde med børnenes trivsel, udvikling, læring og dannelse i Børnehuset Hirtshals. Læreplanen er et levende dokument, som kort beskriver vores pædagogiske overvejelser og refleksioner med eksempler, der er retningsgivende for det pædagogiske arbejde i hverdagen.

Det fremgår af den pædagogiske læreplan, hvordan vi i Børnehuset Hirtshals, så vidt muligt, gennem hele dagen etablerer et pædagogisk læringsmiljø, der med leg, planlagte vokseninitierede aktiviteter, spontane aktiviteter, børneinitierede aktiviteter samt daglige rutiner giver børnene mulighed for at trives, lære, udvikle sig og dannes.

Det pædagogiske læringsmiljø er tilrettelagt, så det inddrager hensynet til børnenes perspektiver og deltagelse, til børnefællesskabet, til den aktuelle børnegruppens sammensætning og til børnenes forskellige forudsætninger.

Vi arbejder med, at det fysiske, psykiske og æstetiske børnemiljø er integreret i det pædagogiske arbejde med etablering af pædagogiske læringsmiljøer.

Vi tilstræber at vurdere børnemiljøet i et børneperspektiv, og i at inddrage børns oplevelser af børnemiljøet ud fra deres alder og modenhed.

Vi bygger den pædagogiske læreplan på de beskrivelser af rammer og indhold for den styrkede læreplan, der fremgår af lovgivningen og på Hjørring Kommunes Børnepolitik.

Hvis du vil vide mere om rammen for den pædagogiske læreplan:

<https://emu.dk/dagtilbud/forskning-og-viden/den-styrkede-paedagogiske-laereplan/den-styrkede-paedagogiske>

Hvis du vil vide mere om Dagtilbudspolitikken: <https://hjoerring.dk/borger/boern-unge-og-familie/pasning/kvalitet-i-dagpleje-vuggestuer-og-boernehaver/dagtilbudspolitik>

## Kort om Børnehuset Hirtshals

### Hvem er vi

Børnehuset Hirtshals er en kommunal integreret institution, der består af vuggestue, børnehave og specialgruppe.

Børnehuset ligger centralt i Hirtshals by med tæt til hav, strand og skov. Vi er en institution med mange forskellige kulturelle baggrunde, *og vi omfavner den mangfoldighed, vores hus repræsenterer.*

Med denne baggrund tager vores pædagogiske arbejde med børn og familier udgangspunkt i SAMMEN ER VI STÆRKE.

Dette opleves, når vi med indsigt, viden og respekt for det hvert barn og familie bidrager med fokus på, hvem vi er, hvor vi kommer fra, og hvad vi sammen kan skabe på tværs af kulturelle baggrunde.

Børnehuset Hirtshals består af ca. 100 børn.

70 børn er indskrevet i Børnehaven. 30 børn er indskrevet i vuggestuen og 6-7 børn er visiteret til specialgruppen.

Vuggestuen består af Rød stue og Blå stue med blandede aldersgrupper 0-3 år.

I Børnehaven er der aldersopdelte grupper kaldet Yngstestuen, Mellemstuen og Ældstestuen.

Yngstestuen modtager de nye børnehalebørn. På Mellemstuen er alle børn omkring 4 år. På Ældstestuen går alle de kommende skolebørn.

Specialgruppen kalder vi Stjernestuen og børnene er her mellem 3-5 år.

I Børnehuset er ansat 10 pædagoger, 3 pædagogmedhjælpere, 2 pædagogiske medarbejdere i flexjob, 3 indsats pædagoger og 1 ressourcepædagog.

Mette er ansat som kostansvarlig i vores køkken, og Lone gør rent i Børnehuset.

Desuden kommer Iver, Martin og Niels Erik og hjælper os med praktiske gøremål.

I Børnehuset Hirtshals er der ansat 1 leder for Børnehuset.

I perioder kan der også være studerende fra UCN, personer i jobtræning og i praktik tilknyttet huset.

Vi har et forældreråd som består af valgte medlemmer af forældregruppen, 1 medarbejdervalgt repræsentant og leder af Børnehuset Hirtshals.

Formanden for forældrerådet er en del af 1 ud af 2 Dagtilbudsbestyrelser i Hjørring Kommune.

### Det pædagogiske grundlag

Vores pædagogiske praksis tager afsæt i de pædagogiske værdier og det pædagogiske grundlag for Børnehuset Hirtshals.

Vi arbejder ud fra en anerkendende tilgang, hvor vores hverdag er tilrettelagt ud fra det perspektiv, at inkludere alle børn uanset baggrund i trygge børnefællesskaber.

Derfor skal de læringsmiljøer, vi tilbyder børnene, favne bredt, så alle kan opnå at mærke egen rolle i fællesskabet.

Vi ser alle børn som unikke og baserer vores pædagogiske arbejde ud fra den konkrete børnegruppe, vi til dagligt er sammen med. Vi ser børnene som aktive deltagere, både i de planlagte og strukturerede aktiviteter, men også generelt i løbet af hele dagen i forhold til selvvalgte aktiviteter. Dette er gældende i både de store og små børnefællesskaber.

Børnene indgår med forskellige ressourcer og baggrunde både sprogligt, kulturelt og socialt. Vi tilrettelægger vores pædagogiske arbejde, så det afspejler den enkelte børnegruppe. I både vuggestuen, børnehaven og på Stjernestuen arbejder vi struktureret og rammesættende. Vi tilrettelægger det pædagogiske arbejde med udgangspunkt i mindre børnegrupper, hvor det er muligt. Mindre børnegrupper medvirker til at skabe optimale rammer og forudsætninger for børns læring, udvikling og trivsel. Vi er samtidig opmærksomme på det store børnefællesskab og arbejder også her struktureret i forhold til de aktiviteter, vi sammensætter for børnegruppen.

Struktur er et tema som vi i efteråret 2023 arbejder mere ind i, og dette afspejler en pædagogisk praksis med tydeligere rammesætning for børnene. Visuel guidning, gennem brug af piktogrammer, har fokus i Børnehuset Hirtshals i denne udviklingsproces.

### **Pædagogik**

I Børnehuset Hirtshals skal alle børn have mulighed for at udvikle sig, så de bliver så livsduelige som muligt, samtidig med at de indgår i forskellige fællesskaber med børn og voksne.

Vi ved, at børn lærer og udvikler sig i samspil og dialog med andre; både børn og voksne. Vi ved, at det er en forudsætning for trivsel og udvikling, at det finder sted i et inkluderende fællesskab. Et fællesskab, hvor alle oplever sig set, hørt og forstået og dette i en positiv gensidighed.

Vores pædagogik har fokus på at tage ansvar i det enkelte barns trivsel, læring og udvikling, og samtidig tage ansvar for at sikre, at de fællesskaber vi alle indgår i, er rummelige og inkluderende. Vi har fokus på at samværet og kvaliteten i de relationer vi, børn og voksne, indgår i, har afgørende betydning for trivsel og udvikling.

Pædagogisk og social læring finder sted i løbet af hele dagen gennem rutiner, planlagte aktiviteter og leg. Vi arbejder med implementering af systematisk planlægning og evaluering i forhold til den styrkede pædagogiske læreplan og derigennem de 6 læreplanstemaer. Den styrkede læreplan er et arbejdsredskab for Børnehusets pædagogiske arbejde i forhold til børns udvikling, læring og trivsel.

### **Værdigrundlag**

I Børnehuset Hirtshals er vores mission, vision og værdier udgangspunktet for alt, hvad vi styrer efter i vores praksis.

Med MISSION menes, hvorfor vi er her, med VISION menes, hvor vi konkret hen og med VÆRDIER menes, hvorledes vi vil arbejde sammen for at nå målet.

### **Mission:**

**I Børnehuset Hirtshals er vores mission at være dén forskel, der gør en forskel i barnets og familiens liv.**

I Børnehuset Hirtshals er vores fokus at understøtte barnets udvikling til et glad, robust, medskabende og livsdueligt menneske i samarbejde med barnets forældre.

### **Vision:**

Visionen for alle børn er deres deltagelse i en hverdag, der er tilrettelagt efter mening, indflydelse, læring og inkluderende fællesskaber.

Visionen på forældrenes vegne er deres forpligtelse til at være aktiv, deltagende og ansvarlig medskaber af deres barns sundhed, udvikling, læring, trivsel og dannelse.

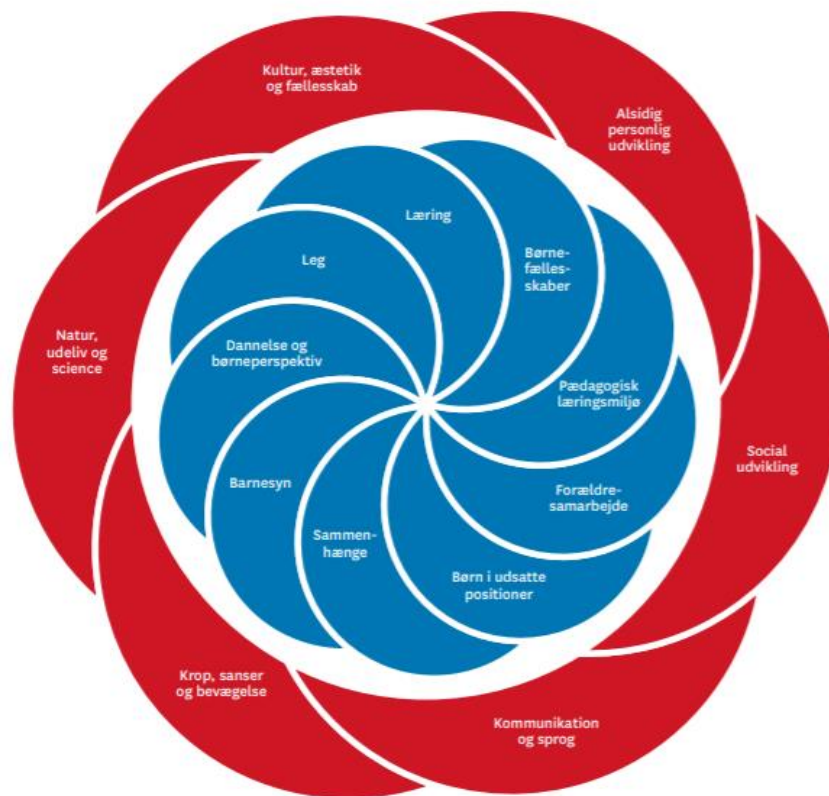
Visionen i personalegruppen er at arbejde på en attraktiv arbejdsplads, præget af professionelt samarbejde og i stadig udvikling til gavn for vores børn.

Børnehuset Hirtshals er et attraktiv Børnehus med kompetente og ansvarlige medarbejdere

Vi er kendt for at være ansvarlige, engagerede og innovative.

**Værdier:**

Al samvær og samarbejde er præget af ligeværd, dialog, respekt og tillid.



## Det pædagogiske grundlag

Temaer i det pædagogiske grundlag	Korte retningsgivende refleksioner og eksempler på, hvordan vi i Børnehuset Hirtshals forholder os til temaet
<p><b>Børnesyn</b></p> <p>Hvordan kommer "børnesyn" fra det fælles pædagogiske grundlag til udtryk hos os - og bliver omsat i vores hverdag sammen med børnene?</p>	<p><b>Børnehuset Hirtshals Børnesyn.</b></p> <p>Børnehuset tager udgangspunkt i, at alle børn er født med iboende potentialer og fungerer optimalt, hvis alle behov bliver opfyldt – fysisk og psykisk næring, omsorg og trivsel.</p> <p>Vi ser børn som aktive, skabende, sociale individer med viden, drømme, meninger og perspektiver på fremtiden. I praksis betyder det, at børnene skal involveres og have erfaringer med indflydelse på deres egen situation for at kunne udvikle sig, og for at kunne tilegne sig læring. Vores helhedsorienteret pædagogik understøtter bl.a. udvikling af barnets dannelse og udvikling af barnets selvværd.</p> <p>I Børnehuset Hirtshals, rummer vi alle børn uanset forudsætninger, og ser hvert barn som sin egen med masser af kompetencer og uforløste potentialer.</p>

	<p>Det er derfor essentielt, at vi som pædagogisk fagpersonale skaber de nødvendige strukturer og rammer samt den tryghed og tillid der skal til for at lykkes barnet og for at opnå de daglige succesfortællinger hos hvert enkelt barn.</p> <p>Vi arbejder procesorienteret og med fokus på barnets oplevelse af at "være". Dette sker gennem sansemæssige indtryk/udtryk, og stimulering heraf, hvor den følelsesmæssige udvikling er i fokus. Vi anser barnet som en aktiv deltager i hverdagen og i de aktiviteter vi skaber sammen, men også som en del af det større fællesskab, hvor barnet har brug for tilknytning og relationer til andre børn og voksne gennem tillid og nærværende voksne.</p>
<p><b>Dannelse og børneperspektiver</b></p> <p>Hvordan kommer "dannelse og børneperspektiver" fra det fælles pædagogiske grundlag til udtryk hos os - og bliver omsat i vores hverdag sammen med børnene?</p>	<p><b>Dannelse og børneperspektiv</b></p> <p>I Børnehuset Hirtshals lærer vi på mange forskellige måder og er i læring hele dagen. Uanset om det er i garderoben, på toilettet, på stuen eller på tur.</p> <p>Vi præsenterer børnene for både bevidst og ubevidst læring og udvikling i løbet af dagen. I de daglige rutiner og i legen, på legepladsen og i aktiviteterne mm. er læringsmiljøet inkorporeret.</p> <p>Vi arbejder med inkluderende pædagogik for at alle børn kan være aktive deltagende i fællesskabet og bedst muligt støttes i de daglige aktiviteter mm. I vores pædagogiske arbejde er det vigtigt, at børnene føler sig set, lyttet og forstået og ligeledes giver børnene plads til medbestemmelse i deres dagligdag.</p> <p>I Børnehuset Hirtshals anskuer vi legen som et fundament for den gode udvikling som f.eks., nysgerrighed, koncentration, fantasi, og afprøvning som grundlæggende elementer i det gode børneliv.</p>
<p><b>Leg</b></p> <p>Hvordan kommer "leg" fra det fælles pædagogiske grundlag til udtryk hos os - og bliver omsat i vores hverdag sammen med børnene?</p>	<p><b>Leg</b></p> <p>Det er gennem leg og læring børn udvikler sig.</p> <p>Vi skaber rum for udvikling af sproglige og kommunikative kompetencer, både i "den frie leg" og i de planlagte lege. Et eksempel her kunne være en gruppe børn der spontant har skabt rammen omkring en leg, men mangler ideer i forhold til at komme videre med legen og indholdet. Her er vi som voksne opmærksom på vores egen position og det ansvar/den mulighed vi har ved sprogligt at kunne understøtte legen og børnene. Vi skaber udvikling i legen, men også hos børnene og skaber rum for både læring, begrebsdannelse og en bevidstgørelse for barnet gennem sproget.</p> <p>Dvs. den voksnes rolle i legen kan enten være igangsætter, guidende, inspirerende eller observerende. Vi følger barnets spor og kommenterer barnets leg. På den måde sætter vi ord på det, som barnet foretager sig.</p>

	<p>Et fokuspunkt i Børnehuset er, at legen ikke udelukkende er noget vi som voksne ser børnene lege udefra, men vi skal se os selv som aktive deltagere og ansvarlige for at børnene deltager i givende legefællesskaber af forskellig karakter. Dette gælder i det fysiske læringsmiljø inde, det fysiske læringsmiljø ude - både på legepladsen og på ture.</p>
<p><b>Læring</b></p> <p>Hvordan kommer "læring" fra det fælles pædagogiske grundlag til udtryk hos os - og bliver omsat i vores hverdag sammen med børnene?</p>	<p><b>Læring</b></p> <p>Vi arbejder med læring gennem mange elementer, og vi har særlig fokus på selvhjulpethed, sociale relationer, leg, planlagte aktiviteter, udforskning af naturen og vores lokalmiljø.</p> <p>I barnets dagligdag er der fokus på selvhjulpethed gennem hele dagen. Det sker f.eks. ved bleskift, hvor børnene selv lærer at tage deres ble af og på, at gå på toilettet samt at tage deres tøj på. Der arbejdes med selvhjulpethed i garderoben, når børnene skal have deres overtøj og deres sko på og af. Der bliver vasket hænder mange gange i løbet af dagen, som børnene selv står for, med guidning fra voksne. Vi arbejder også med, at børnene selv kan kravle op og ned ad stolene på grupperne.</p> <p>Der arbejdes med de voksnes organisering og rammesætning for børnene.</p> <p>Når vi arbejder med læring i relationer, menes det gennem voksen-barn-og barn-barn relationer. Her sker en læring, da børn imiterer både de voksne men også hinanden. Børn udvikler blandt andet omsorg, empati og sprog ved at have gode relationer til andre børn og til de voksne. Vi har særligt fokus på at danne trygge og gode relationer til alle børn på stuerne.</p> <p>Vi ser læring ske igennem leg og planlagte aktiviteter. Vi er med til at udvikle fantasi hos børnene, når de leger med hinanden eller sig selv. Der sker meget læring i form af sprog, venskaber, empati og omsorg, derfor er det lige så vigtigt, at der er voksen-planlagte aktiviteter, ligesom når vi følger børnenes spor, og at børnene selv får lov til at lege.</p> <p>Vi har fokus på læring gennem naturen, hvor børn og voksne får mulighed for at udforske som beskrevet under det relevante læreplanstema.</p> <p>Vi inddrager naturen og nærmiljøet, lærer børnene hvordan de begår sig i livet i offentligheden, og at de får et indblik i hvad der er rundt omkring dem, altså uden for Børnehuset og deres hjem.</p> <p>Vi bestræber os på at have 1 tur ud af huset om ugen, som er tilrettelagt efter vores læreplanstema.</p>

<p><b>Børnefællesskaber</b></p> <p>Hvordan kommer "børnefællesskaber" fra det fælles pædagogiske grundlag til udtryk hos os - og bliver omsat i vores hverdag sammen med børnene?</p>	<p><b>Børnefællesskaber</b></p> <p>Vi er meget opmærksomme på børnefællesskabet, men også at børnene gennem deres individuelle sociale relationer til hinanden er med til at styrke forståelsen af sig selv og de andre børn i sammenspil med andre børn og voksne.</p> <p>Vi har meget fokus på at skabe børnefællesskaber, der lykkes og er med til at udvikle børnene socialt i sammenspil med andre. Vi understøtter de positive og udviklende børnefællesskaber, som børnene kan tage med videre i skolen og i livet generelt. Disse fællesskaber udspringer blandt andet i dagligdagen til samling og gennem de faste planlagte aktiviteter, ture og de førnævnte overgange i løbet af hele dagen.</p>
---	--

<p><b>Temaer i det pædagogiske grundlag</b></p>	<p>Korte retningsgivende refleksioner og eksempler på, hvordan vi i Børnehuset Hirtshals forholder os til temaet</p>
<p><b>Pædagogisk læringsmiljø</b></p> <p>Hvordan har vi gennem hele dagen etableret et pædagogisk læringsmiljø, der med leg, planlagte vokseninitierede aktiviteter, spontane aktiviteter, børneinitierede aktiviteter samt daglige rutiner giver børnene mulighed for at trives, lære, udvikle sig og dannes.</p>	<p><b>Pædagogisk læringsmiljø.</b></p> <p>I vores Børnehus arbejder vi bevidst og målrettet med at skabe et børnemiljø der fordrer trivsel, læring og udvikling. Dette gør vi blandt andet gennem vores planlagte pædagogiske aktiviteter og børnenes spontane leg, samt i de daglige rutiner og overgange i løbet af dagen. Vi anser alle disse situationer og rutiner m.m. som potentielle læringsmiljøer, hvor der er mulighed for at fagpersonen kan arbejde bevidst og struktureret med at støtte op omkring barnets udvikling og læring i mange forskellige arenaer.</p> <p>Vi ser børnene som væsentlige "medspillere" og forsøger at inddrage børnenes perspektiv i forhold til udarbejdelse af de pædagogiske aktiviteter, altså at følge barnets spor.</p> <p>Vi er opmærksomme på børnegruppens sammensætning og børnenes forskellige forudsætninger.</p> <p>Vi forsøger altid ikke kun at tale til og med børnene, men også at få dem med på råd, give dem medbestemmelse og at være en aktiv deltager i fællesskabet.</p> <p>Vi ser os selv som voksne med gode ideer og intentioner, som samtidig indbyder og inddrager børnene til deltagelse i at "forme dagen i dag". Det er en proces, et sammenspil og et fællesskab vi sammen er med til at opbygge og vedligeholde løbende.</p> <p>Vi er opmærksomme på og forsøger at bruge vores forskelligheder i personalegruppen, til at udnytte hinandens kompetencer i det pædagogiske arbejde bedst muligt. Er en medarbejder god til at arbejde struktureret og metodisk med et emne eller et specifikt</p>



	<p>materiale forsøger vi, at iscenesætte dennes kompetencer i det pædagogiske arbejde og i samspillet med den konkrete børnegruppe. De fysiske rammer er et fokuspunkt, vi specifikt arbejder med og er opmærksomme på i vores daglige arbejde med børnene. Det kunne være læringsmiljøer på stuerne eller i fællesrummet hvor vi sammen, og i dialog med børnene, skaber og tager udgangspunkt i den konkrete børnegrupperes behov og interessefelt.</p> <p>Vi har fokus på at udnytte de rammer, vi har inde og ude. Såsom at finde nye og andre veje, der kan understøtte vores børn, med øje for vores igangværende temaer og emner i løbet af året. Fokus på muligheder frem for begrænsninger i forskellige sammenhænge.</p>
<p><b>Forældresamarbejde</b></p> <p>Hvordan samarbejder vi med forældrene om barnets og børnegruppens trivsel og læring?</p>	<p><b>Forældresamarbejde.</b></p> <p>Relationen mellem hjem og børnehus er baseret på dialog, respekt, ligeværd og tillid. Det er vigtigt at tale åbent om gensidige forventninger og krav for at kunne skabe et positivt samarbejde... Løbende dialog om det enkelte barn er nødvendig for, at barnet kan opleve sammenhæng i sin hverdag, og for at forældre som pædagoger har så nuanceret et billede af barnet som muligt.</p> <p>Forældre og medarbejderne i Børnehuset indgår i et tæt og ligeværdigt samarbejde om det enkelte barns udvikling og trivsel. Forældrene er en ressource i forhold til samarbejdet om deres børn og ses som del af et tæt samarbejde.</p> <p>I forhold til det enkelte barn er forældrene eksperter. Hjemme befinder og agerer barnet sig på én arena, og livet i dagtilbuddet udgør en helt anden arena, hvor barnet bliver en del af et langt større fællesskab.</p> <p>I samarbejde med forældrene skaber vi sammenhæng mellem de to arenaer.</p> <p>I Børnehuset Hirtshals vægter vi et godt forældresamarbejde, der er kendetegnet ved gensidig tillid til, at vi sammen vil barnet det bedste. Ved barnets eventuelle udfordringer samarbejder vi om en fælles indsats. Vi udviser respekt for hinandens virkeligheder gennem en løbende dialog om barnets trivsel.</p> <p>Vores forældresamarbejde vægter vi naturligvis højt og bygger for os på tillid, forståelse og respekt for hinanden. Da vores forældregruppe er mangfoldig og kulturelt spænder vidt, ønsker vi gennemsigtighed og forståelse når vi kommunikerer med hinanden. Vi forsøger at støtte op om og gøre vores bedste for at møde hver enkelt forældre med åbenhed og tydelighed i vores daglige kommunikation. Hvilket styrker os fremadrettet i og omkring arbejdet med barnet, dets udvikling og trivsel.</p>

	<p><b>Forældreråd</b></p> <p>Vi har et aktivt forældreråd, der engagerer sig i Børnehuset Hirtshals. Forældrerådet orienteres om pædagogiske tiltag, de kommer med ideer og spørger ind til den pædagogiske praksis. Det giver gode diskussioner og refleksioner i Forældrerådet.</p> <p>Forældrerådet er medansvarlige for flere af vores forældrearrangementer. Alle arrangementer er med til at styrke fællesskabet mellem børn, forældre og det pædagogiske personale på tværs af stuerne og i hele Børnehuset.</p>
<p><b>Børn i udsatte positioner</b></p> <p>Hvordan skaber vi et pædagogisk læringsmiljø, der tager højde for og involverer børn i udsatte positioner, så børnenes trivsel, læring, udvikling og dannelse fremmes?</p>	<p><b>Børn i udsatte positioner.</b></p> <p>Alle børn har brug for udviklende, lærerige fællesskaber, både med andre børn, ligesom med voksne der er til rådighed for børnene, og som kan skabe omsorgsfulde og trygge relationer børn og voksne imellem.</p> <p>I Børnehuset Hirtshals er vi ekstra opmærksomme på at støtte børn i udsatte positioner. Vi har en faglig viden om, at børn, der er udfordret, har ekstra brug for guidning, struktur og gentagelse og for at opleve at være en del af et fællesskab.</p> <p>Alle børn bliver mødt med positive forventninger af deres voksne. Vi arbejder med at dele alle børn i mindre grupper gennem dagens aktiviteter. Det er en fordel at lave mindre grupper. I de mindre læringsmiljøer arbejdes der specifikt med de udfordringer, barnet kan opleve sig i. Det giver tryghed for de børn, som har udfordringer med at være i et større læringsmiljø. Samtidig er det her, der skabes tætte relationer til voksne og de andre børn.</p> <p>Når det opleves at et barn har udfordringer, kontakter vi barnets forældre, for at få samarbejde om barnets udvikling og trivsel igangsat samt for at høre, om forældrene også oplever udfordringerne. Sammen med forældrene aftaler vi, hvordan vi bedst hjælper barnet. Vi har en opgave i at formidle det gode forældresamarbejde med respekt for familiens historie og erfaringer. Samtidig med vi professionelt vejlede forældre i, hvad vi udviklingsmæssigt ser deres børn skal opnå ved at gå i Børnehuset Hirtshals.</p> <p>I Børnehuset Hirtshals møder vi børnene Børn med smil, glæde, nærvær, omsorg, fysisk berøring hver dag og føle sig set, hørt og forstået.</p>
<p><b>Sammenhænge</b></p> <p>Hvordan tilrettelægger vi vores pædagogiske læringsmiljø for de ældste børn, så det skaber sammenhæng til børnehaveklassen?</p>	<p><b>Sammenhænge</b></p> <p>Alle børn skal opleve en helhed i deres liv.</p> <p>Ved overgangen fra vuggestue til børnehave eller fra børnehave til skole, skal barnet og deres forældre opleve, at der samarbejdes om at</p>

skabe en tryk og god overgang.  
Vi tilbyder samtale ved barnets overgang fra vuggestue til børnehave, hvor forældrene sammen med pædagogisk personale fra både vuggestue og børnehave deltager.

Brobygning mellem vuggestue og børnehaven i den pædagogiske praksis sker således. Medarbejdere fra vuggestuen besøger ugentligt børnehaven sammen med de 4-5 ældste vuggestuebørn. Overleveringssamtalen planlægges inden barnets start i børnehaven. Der sendes dialoghjulp til forældrene digitalt. Primærpædagog fra vuggestuen planlægger samtalen, hvor den kommende primærpædagog fra børnehaven også deltager.

Vi sender primært børn til Hirtshals Skole men også til Hjørring Privat Realskole (HPR). Vi samarbejder særligt med Hirtshals Skole, som vi besøger i løbet af foråret. Vi giver de ældste børn skoleforberedende udfordringer.

Vi udarbejder en skriftlig overlevering til skolen omkring jeres barns styrker og særlige fokuspunkter gennem "Hjernen og Hjertet". Inden skolen kan modtage denne overlevering, giver forældrene skriftligt samtykke hertil.

Vi tilbyder mundtlig overlevering, hvis barnet flytter vuggestue eller børnehave mens det er tilknyttet Børnehuset Hirtshals. Vi forventer ligeledes at modtage overlevering fra vuggestue eller børnehave, når et barn starter hos os.

### **Sammenhæng mellem børnehave og skole**

Vi arbejder bevidst og målrettet med at skabe en tryk og tydelig overgang fra børnehave til skole på Ældstegruppen.

Vi har et struktureret forpligtende samarbejde med Hirtshals Skole med faste traditioner om brobygning hvert forår.

For at hvert enkelt barn bedst opnår at tilegne sig de færdigheder og kompetencer der kræves ved skolestart, arbejder og tilstræber vi os på at tilrettelægge det pædagogiske arbejde ud fra den konkrete børnegruppe. Vi er som pædagogisk personale sammen om at skabe den sprogkultur, vi ønsker for vores børnegruppe, og vores hus som helhed.

Vi arbejder bevidst med at udvide såvel barnets progressive samt receptive ordforråd, uanset om det er en planlagt aktivitet eller i de daglige overgange som f.eks. frokost, garderobe, legeplads, vi er i færd med. De daglige overgange anser vi også som "en aktivitet" med en masse sproglige, læringsfyldte og kompetencegivende potentialer. I forbindelse med børnenes sproglige dannelse og udvikling før skolestart, tager vores pædagogiske arbejde og tilrettelæggelse udgangspunkt i sammenhæng mellem læringsmiljøet og børns læring. Om det er sprog, motorik, social udvikling, kultur, fællesskaber, udeliv eller barnets alsidige personlig udvikling vi arbejder med er der en

	<p>ting til fælles. Hvilket er, at vi altid er bevidste omkring at inddrage alle tilrådelige elementer uanset, hvad vi måtte arbejde med af temaer og emner.</p> <p>Det overordnede tema er at skabe en tryk overgang fra børnehave til skole for det enkelte barn.</p>
<p><b>Inddragelse af lokalsamfundet</b></p> <p>Hvordan inddrager vi lokalsamfundet i arbejdet med at skabe pædagogiske læringsmiljøer for børn?</p>	<p><b>Inddragelse af lokalsamfundet</b></p> <p>Vi fokuserer på ture ud af huset, som blandt andet er legepladser som ligger i vores nærmiljø. Vi bruger biblioteket, ikke kun til at få en kulturel oplevelse af bøger, men der bliver også vist film og teater.</p> <p>Ældstestuen besøger det lokale plejehjem, for at vise børnene mangfoldighed, empati, medfølelse og forståelse af andre mennesker, som skiller sig ud fra dem selv og andre. Derved understøttes barnets sociale forståelse.</p> <p>I vinterperioden går børnene på Ældstestuen og Mellemstuen til svømning 1 gang ugentligt i den lokale svømmehal. Her er fokus på selvhjulpethed og det sociale samspil mellem børnene.</p> <p>Et yndet udflugtsmål er desuden havnen, stranden, skoven, kirken, Hirtshals Fyr, Nordsøen Oceanarium og de lokale legepladser.</p> <p>Vi ser årstidens skiften i skoven, mærker den friske havluft og sandet mellem vores tæer.</p> <p>Vi oplever det daglige liv på havnen, skibene i havnen, vimplerne i bøjterne som blaffer og ser den store færge lægge til kaj.</p>



# 1. ALSIDIG PERSONLIG UDVIKLING

## Mål for det pædagogiske læringsmiljø

1. Det pædagogiske læringsmiljø skal understøtte, at alle børn udfolder, udforsker og erfarer sig selv og hinanden på både kendte og nye måder og får tillid til egne potentialer. Dette skal ske på tværs af blandt andet alder, køn samt social - og kulturel baggrund.

2. Det pædagogiske læringsmiljø skal understøtte samspil og tilknytning mellem børn og det pædagogiske personale og børn imellem. Det skal være præget af omsorg, tryghed og nysgerrighed, så alle børn udvikler engagement, livsduelighed, gåpåmod og kompetencer til deltagelse i fællesskaber. Dette gælder også i situationer, der kræver fordybelse, vedholdenhed og prioritering.

Hvordan kommer læreplanstemaet til udtryk dagen igennem og understøtter børnenes nysgerrighed, gåpåmod, selvværd og bevægelse:

I det fysiske læringsmiljø	<p>Vi har forskellige lege/læringsmiljøer hvor børnene har mulighed for at udfordre sig selv og sin krop.</p> <p>Vuggestuen:</p> <ul style="list-style-type: none"><li>- Indendørs rutschebane</li><li>- Redskaber i skum m.m. til grovmotoriske aktiviteter</li><li>- Stuerne er indrettet med små læringsmiljøer tilpasset aldersgruppen, eksempelvis køkkenhjørne, togbane, biler, dukker m.m.</li><li>- Forskellige indendørs køretøjer</li></ul> <p>Børnehaven:</p> <ul style="list-style-type: none"><li>- Fællesrummet er indrettet med forskellige læringsmiljøer<ul style="list-style-type: none"><li>- krea hjørne</li><li>- konstruktions hjørne</li><li>- læsehjørne</li><li>- legehjørne</li><li>- motorikhjørne</li><li>- barbie/dukkehjørne</li></ul></li><li>- Stuerne er indrettet med læringsmiljøer der er tilpasset stuens børnegruppens og deres alder, nærmeste udviklingszone m.m.</li></ul> <p>Udenfor er der på legepladserne områder, hvor der kan kravles, løbes, rutches og gynes. Der er indrettet motorikbaner og opsat klatrestativ. Der er udendørs musik instrumenter/redskaber. I børnehaven er der cykler og mooncars og i vuggestuen er der løbecykler.</p> <p>I vinterhalvåret går ældste og mellemstuen til svømning.</p>
----------------------------	---

	<p>Vi gør i børnehuset brug af vores nær og lokalmiljø.</p> <ul style="list-style-type: none"> <li>- Skov</li> <li>- Havn</li> <li>- Nordsøen Oceanarium</li> <li>- Biblioteket</li> <li>- Strand</li> <li>- Hirtshals Fyr</li> </ul> <p>Gymnastiksalen på skolen gør vi også brug af.</p> <p>Ved at omorganisere de fysiske læringsmiljøer løbende, ser vi hvordan børnene på ny bliver nysgerrige og finder udfordringer i mulighederne og for gå-på-mod til fremtidige udfordringer.</p> <p>Vi ser i praksis, hvordan de i læringsmiljøerne oplever succes, når vi gentagne gange laver samme aktivitet. Derved bliver de bekendte med, får selvværd og finder trykthed i de givne rammer.</p> <p>Vi bruger de daglige rutiner og fysiske læringsmiljøer til at udvikle børnenes sproglige kompetencer.</p>
<p>I det psykiske læringsmiljø</p>	<p>Vi anerkender børnenes små fremskridt. Sætter ord på de små succesoplevelser, og når de mestrer nye ting. Fx. når børnene tør at bevæge sig helt ud på vippen i svømmehallen - og hoppe i! Eller når barnet endelig selv kan komme ud af sandkassen, hen over den høje kant.</p> <p>Vi interagerer med børnene gennem positive samspil og følger børnenes initiativer og barnets spor i planlagte og spontane aktiviteter</p> <p>Vi deltager i børnenes leg i et velovervejede omfang.</p> <p>Vi sætter ord på følelser, genstande, rutiner m.m. Dette er med til at udvikle børnenes sproglige kompetencer og opmærksomhed på hverdagens aktiviteter, hinanden og de ting børnene møder til dagligt.</p> <p>Vi viser børnene, at vi er forskellige og prøver så vidt muligt at vise de enkelte barns styrker frem i fællesskabet. F.eks. ved at vise andre børn, hvad et bestemt barn kan bygge med klodser og dermed også inspirere andre børn til at turde prøve at gøre lignende.</p> <p>Vi arbejder med øjenkontakt, turtagning, robusthed, selvhjulpethed m.m. der udvikler børnene og gør dem klar til børnehaven og skole. Dette gør vi i trygge rammer og gennem kendte rutiner og nye læringsmiljøer. Dette ser vi har betydning for bl.a. de gode overgange, store som små og i barnets hverdag.</p>

I det æstetiske læringsmiljø	<p>Vuggestuen:</p> <ul style="list-style-type: none"> <li>- Vi har i vuggestuen tegninger og kreative projekter udstillet på væggene.</li> <li>- Vi tager under dagens aktiviteter billeder, der bliver omdannet til collager og sat op i garderoben så børnene kan kigge på billederne, og fortælle om hvad de har lavet i løbet af dagen.</li> <li>- Vi har billeder på væggene, på skabene, på børnenes kurve med skiftetøj m.m. af børnene.</li> <li>- Der er på kasserne til legetøj påsat billeder af hvilket legetøj der hører til i de enkelte kasser.</li> <li>- Vi har dukker og andet legetøj, der visualiserer mangfoldighed og forskellighed.</li> <li>- Vi har ved de ældste børns spisebord opsat billeder af forskellige køkkenredskaber, madvarer m.m. der visualiserer de ting vi bruger og får i spisesituationerne.</li> <li>- Vi har citater der er gode at huske på i praksis vedr. børn og deres ageren.</li> </ul> <p>Børnehaven:</p> <ul style="list-style-type: none"> <li>- Billeder af børnene på stuen.</li> <li>- Flag, der repræsenterer de forskellige kulturer/etniciteter.</li> <li>- Tegninger og kreative produkter lavet af børnene.</li> <li>- Visuelle produkter til læring, eks. tal, bogstaver m.m.</li> </ul>
------------------------------	---

Når vi arbejder med alsidig personlig udvikling, kan det ses, at vi står på det DET FÆLLES PÆDAGOGISKE GRUNDLAG i disse konkrete eksempler fra hverdagen:

<p>Læring, leg, børnefællesskaber, børnesyn, dannelse og børneperspektiv:</p> <p>Vi arbejder i børnehuset Hirtshals med at sikre at børnene udvikler sig i samspil med voksne og børn. Vi sammensætter grupper til forskellige aktiviteter, så det giver mening for det enkelte barn og for at sikre at det enkelte barn får succesoplevelser og optimale muligheder for udvikling.</p> <p>Vi guider og viser vejen, så alle børn kan udvikles mod et robust menneske.</p> <p>Vi aflæser børnenes ydre adfærd og indre følelsesmæssige tilstand i legen samt bekræfter dem i og sætter ord på det, de ser, oplever, føler m.m.</p> <p>Vi følger børnenes leg og tilpasser vores rolle og deltagelse med udgangspunkt i børnenes behov.</p> <p>Vi bestræber os på både i spontane og planlagte aktiviteter løbende at følge børnenes spor og interesser</p> <p>Vi arbejder med det sociale aspekt og børnefællesskabet, så hvert barn føler sig som en aktiv del af gruppen, hvor man bliver set og hørt.</p> <p>Gennem inkluderende fællesskaber er vi med til at sikre at børnene kan passe på sig selv og hinanden og altid har en sikker base, hvortil de kan gå.</p> <p>Gennem lege-rig læring og lærerig leg fokuserer vi på børnene med en indsats for at børnene har plads, tid og lysten til at fordybe sig i lege og aktiviteter. Vi ser i praksis, at børnene kan fordybe sig, når vi gennemfører aktiviteter, der er tilpasset børnenes alder og deres interesser.</p>
<p>Børn i udsatte positioner:</p> <p>Vi som pædagogisk personale inddrager familien i forebyggende arbejde og støtter positive familiens initiativer og perspektiver gennem dialog og anerkendelse.</p>

<p>Vi arbejder i børnehuset med fokuspunkter rettet det enkelte barn, når barnet har behov for særlig indsats.</p> <p>Vi tilpasser hverdagen løbende, så der er plads til alle børn</p>
<p><b>Forældresamarbejde:</b></p> <p>I Børnehuset snakker vi med forældrene om, hvordan de har betydning for deres børns trivsel, læring, udvikling og dannelse. Og dertil vejleder vi ved behov og afstemt efter de enkelte forældre.</p> <p>Samarbejdet med forældrene har grobund i tryghed og åbenhed og forældrene har altid mulighed for, at henvende sig til det pædagogiske personale og i tilfælde af, at der er presserende emner/behov, tilbydes samtaler.</p> <p>Vi er fagpersoner med speciale i vores fag og er derfor eksperter på området. Forældrene er eksperter på deres barn/barnet. Vi tilbyder sparring i samarbejde med forældrene omkring barnet, og da vi ser børnene i forskellige arenaer og kontekster, er vi eksperter på hver vores måde.</p>
<p><b>Sammenhænge:</b></p> <p>Vi arbejder med overgangene mellem hjem og Børnehus, vuggestue og børnehave samt børnehave og skole.</p> <p>Vi har brobygning til børnehaven med den gruppe børn der er ældst i vuggestuen. Vi bygger bro mellem vuggestue og børnehave for at børnene kan føle sig trygge i de rammer de senere skal ned i og så de lærer det pædagogiske personale fra børnehaven/ungstestuen at kende</p> <p>Der er brobygning mellem børnehave og skole for ældstegruppen, der starter i april/maj hvert år. Her for ældstegruppen mulighed for at møde de lærere de skal have i 0. klasse. De kommer rundt i nærmiljøet og ser blandt andet Spirehuset som er den SFO mange af dem kommer til at være i før og efter skole.</p>



## 2. SOCIAL UDVIKLING

### Mål for det pædagogiske læringsmiljø

1. Det pædagogiske læringsmiljø skal understøtte, at alle børn trives og indgår i sociale fællesskaber, og at alle børn udvikler empati og relationer.
2. Det pædagogiske læringsmiljø skal understøtte fællesskaber, hvor forskellighed ses som en ressource, og som bidrager til demokratisk dannelse.

Hvordan kommer læreplanstemaet til udtryk dagen igennem og understøtter børnenes nysgerrighed, gåpåmod, selvværd og bevægelse:

I det fysiske læringsmiljø	I børnehuset Hirtshals tror vi på, at børn har de bedste muligheder for udvikling og trivsel, når de indgår i mindre børnefællesskaber. Vi sammensætter små grupper, hvor børnene har gode rammer for eksempel at øve sig i, at vente på tur, at være opmærksomme på hinanden og regulere sig efter hinanden. Vi inddrager legeredskaber som appellerer til den fælles leg eks. motorikbaner, sansegynge, sanglege. Vi har indrettet legerum/læringsrum ud fra at børnene skal have mulighed for at få øje på hinanden og kan interagere med hinanden.
I det psykiske læringsmiljø	Vi arbejder med at forsøge at give mening til børnenes adfærd, dette gør vi ved at sætte ord på deres adfærd, og ved at møde dem der, hvor de er. Vi hjælper børnene med at udtrykke behov og ønsker overfor deres jævnaldrende, og vi er støttende og guidende ift. konflikthåndtering børnene imellem. Vi arbejder med, at børnene skal opnå opmærksomhed på hinandens behov, og guider dem i, hvordan de kan hjælpe deres venner. Ved at børnene får opmærksomhed på hinandens behov, udvikler de en forståelse for, at vi alle er forskellige og har forskellige måder at reagere på. Vi oplever, at især vores børnehavebørn, har en stor forståelse for hinandens behov.
I det æstetiske læringsmiljø	Vi har billeder af børnene rundt omkring i huset og med forskellige formål. På stuerne har vi billeder, så børnene kan se, hvor de hører til, og så de visuelt kan se, at de har plads i fællesskabet. I vores fællesarealer har vi billeder af forskellige aktiviteter vi har lavet. I takt med at vi arbejder med nye temaer, skifter vi disse billeder ud. Vi oplever, at børnene har stor glæde af at kigge på hinanden og sig selv, og at de taler om billederne sammen. På børnenes garderober har vi også billeder af børnene og deres navne sammen med forældrenes navne. Vi har en fælles fødselsdags væg i huset, hvor vi hver måned hænger månedens fødselarer op. Vi taler om, hvornår hinanden har fødselsdag.

	<p>Vi oplever en glæde og en forventning på hinandens vegne, og får sagt tillykke hinanden på tværs af stuer og afdelinger. Vi arbejder med sanglege, hvor børnene kigger på hinanden og synger om hinanden. Under sanglege kan sociale afstande blive mindre og lettere at overkomme, fordi børnene har et fælles tredje. Alle børn bliver set og kan føle sig som en del af et fællesskab.</p>
--	--

Når vi arbejder med social udvikling, kan det ses, at vi står på det DET FÆLLES PÆDAGOGISKE GRUNDLAG i disse konkrete eksempler fra hverdagen:

<p><b>Læring, leg, børnefællesskaber, børnesyn, dannelse og børneperspektiv:</b></p> <p>Alle børn har ret til positiv voksenkontakt hver dag – og børn i udsatte positioner har et særligt behov for at blive set og få omsorg. Alle børn skal opleve et trygt og omsorgsfuldt miljø, hvor de mødes med respekt og anerkendelse.</p> <p>Vi vil tage os tid til det enkelte barn, så vi kan møde det med anerkendelse. Vi skaber en kultur, hvor børnene hjælper hinanden. Vi sikrer tryghed og tillid til sig selv og andre børn og voksne. Vi inddrager og opmuntrer børnene til aktiv deltagelse i et fællesskab. Vi er bevidste om at sende klare og tydelige signaler og er rollemodeller for børnene. Vi har en god omgangstone ved at hilse omhyggeligt på hinanden, møde hinanden med omsorg, positivt og med anerkendelse. Vi holder samlinger tilpasset børnegruppens udviklingstrin. Vi udnytter de fysiske rum optimalt ved at opdele børnegrupperne i mindre grupper.</p>
<p><b>Børn i udsatte positioner:</b></p> <p>Vi har en bevidsthed omkring at børn i perioder kan befinde sig i udsatte positioner afhængigt af, hvad der foregår i barnets liv. Vi har derfor en opmærksomhed på børnenes trivsel og udvikling. Vi skalerer børnene på børnelinjen to gange om året både i vuggestuen og i børnehaven. Skaleringsprocessen øger vores opmærksomhed og bevidsthed omkring barnets trivsel. Vi har et tæt samarbejde med andre faggrupper. eks. psykolog, fysioterapeut/ergoterapeut, sundhedsplejerske, ergoterapeut og talehørekonsulent omkring barnet og inddrager forældrene i dette samarbejde for, at vi sammen kan skabe de bedste rammer for barnets videre udvikling og trivsel.</p>
<p><b>Forældresamarbejde:</b></p> <p>Vi vægter det gode forældresamarbejde højt. Vi har fokus på altid at få sagt godmorgen og tak for i dag til børnenes familier. Vi ønsker et tæt forældresamarbejde, og at alle der kommer her i Børnehuset skal føle sig set og anerkendt. Vi tager gerne en snak i garderoben om, hvad der rører sig i barnets liv. Vi ønsker at møde alle vores forældre med anerkendelse og nærvær, vi ønsker at skabe et rum, hvor forældrene føler sig trygge og kommer til os med eventuelle bekymringer eller undren.</p>
<p><b>Sammenhænge:</b></p> <p>Vi ser os selv som èt hus. Vi, som medarbejdere, ser stor værdi i at sparre med hinanden på tværs af afdelingerne. Vi oplever, at vi på denne måde kan arbejde med hele barnets historie og gøre brug af den viden, vi hver især har som følge af vores samarbejde med forældrene i både vuggestue og i børnehave.</p>

Vi har et tæt samarbejde mellem afdelingerne i vores praksis. Vi er sammen i ydertimerne, det indebærer eks. at vi spiser morgenmad sammen. Vi har brobygning fra vuggestue til børnehave hver uge. Vi besøger hinanden, når vi voksne planlægger det, og når børnene selv viser initiativ til det. Vi arbejder ligeledes med brobygning til skole for vores Ældstegruppe. Vi arrangerer i samarbejde med skolen og områdets øvrige Børnehuse et forløb, hvor børnene har mulighed for at lære skolen, de øvrige børn og voksne at kende.

### 3. KOMMUNIKATION & SPROG

Mål for det pædagogiske læringsmiljø

1. Det pædagogiske læringsmiljø skal understøtte, at alle børn udvikler sprog, der bidrager til, at børnene kan forstå sig selv, hinanden og deres omverden.
2. Det pædagogiske læringsmiljø skal understøtte, at alle børn opnår erfaringer med at kommunikere og sprogliggøre tanker, behov og ideer, som børnene kan anvende i sociale fællesskaber.

Hvordan kommer læreplanstemaet til udtryk dagen igennem og understøtter børnenes nysgerrighed, gåpåmod, selvværd og bevægelse:

I det fysiske læringsmiljø	<p>På stuerne ses billedmateriale af fx dagligdags ting fra det "nære og det kære" eller forskellige temaer som kan give anledning til samtaler med barnet/børnene.</p> <p>Vi laver kreative ting som hænges op forskellige steder, disse kan give anledning til samtaler.</p> <p>Vi har en fødselsdags væg med billeder af denne måneds fødselsdagsbørn, som hænger i vores indgangsparti.</p> <p>På legepladsen har vi forskellige dyretavler samt kridttavler, børnene må tegne og skrive på.</p> <p>huset har et sprogrum, hvor der forefindes div materialer til sprogbrug.</p>
I det psykiske læringsmiljø	<p>Vi arbejder i barnets nærmeste udviklingszone og tager altid udgangspunkt i barnets spor og behov.</p> <p>Uanfægtet barnets sproglige niveau, bliver barnets ønsker og behov anerkendt.</p> <p>Vi har tæt samarbejde med forældre om børnenes sproglige udvikling. Vi får ved behov faglig sparring og vejledning af PPR, så vi og forældre ved hvor vi skal arbejde os hen imod for at opnå en optimal sproglig udvikling hos barnet.</p> <p>Vi opfordrer forældre til at hjælpe med den sproglige udvikling, ved at tale deres modersmål osv. Vi taler med forældrene om vigtigheden af, at de fx læser og taler med deres børn.</p> <p>Sistema og sang, benævnelse og opfølgning. Italesættelse.</p> <p>Børnene har deres egne mapper, med billeder i fra deres dagligdag i børnehaven, disse bruges også til at samtale med barnet.</p> <p>Babytegn, tegn til tale, piktogrammer, visuel støtte, læse bøger/dialogisk læsning bruges også i vores hverdag, til de børn som måtte have effektiv nytte af det.</p> <p>I vuggestuen får børnene sangmapper med sange der synges i vuggestuen Det er ofte de samme velkendte sange som synges, så de gøres velkendte for barnet.</p>

I det æstetiske læringsmiljø	Vi laver æstetiske produkter, som vi får nogle gode snakke om. Vi dokumenterer vores dagligdag med børnene ved hjælp af billeder og børnenes egne mapper. På den måde kan børnene få gode samtaler om, hvad de har oplevet.
------------------------------	--

Når vi arbejder med kommunikation og sprog, kan det ses, at vi står på det DET FÆLLES PÆDAGOGISKE GRUNDLAG i disse konkrete eksempler fra hverdagen:

Læring, leg, børnefællesskaber, børnesyn, dannelse og børneperspektiv:
<p>Alle børn skal have de bedste udviklingsmuligheder i forhold til deres sproglige udvikling.</p> <p>Vi giver børnene mulighed for at udvikle deres sprog gennem hverdagslivet, f.eks. gennem de daglige rutiner, aktiviteter og gennem børnenes egen deltagelse i børnekulturen. Børnene lærer at aflæse og forstå eget og andres kropssprog og være opmærksom på eget sprogbrug. Barnet lærer også at formulere sig og sætte ord på følelser og behov. Vi har en god omgangstone. Vi tager afstand fra mobning og drillerier. Vi taler engageret med børnene om, det som optager dem og det de ønsker at lege. De voksne er bevidste om deres egen rolle i børnenes dagligdag, og vi støtter og guider barnet til at sætte ord på følelser og situationer.</p> <p>Sistema, Sangglad Mini, Legekunst med fokus sang og sprog understøtter dette fokuspunkt i hverdagen.</p>
Børn i udsatte positioner:
<p>Vi har blandt andet sistema en gang om ugen, hvor børn i udsatte positioner deltager på lige fod med de øvrige børn.</p> <p>Vi benytter piktogrammer og visuelle støttesystemer som benyttes når vi er i det store fælles forum.</p> <p>Vi har tæt samarbejde med fagfolk herunder talepædagog for at få redskaber til hvordan vi bedst muligt støtter og hjælper børn i særlige positioner.</p>
Forældresamarbejde:
<p>Vi har tæt dialog og sparring med forældrene ift, hvordan de kan støtte op omkring det sproglige arbejde som vi har fokus på i børnehaven.</p>
Sammenhænge:
<p>I børnehaven bliver alle børn set og anerkendt. Alle børn er ligeværdige, og alle børn gør det så godt de kan. Vi lytter og prøver at forstå, og handler derefter, ligegyldige sprogkompetencer.</p>

## 4. KROP, SANSER & BEVÆGELSE

Mål for det pædagogiske læringsmiljø

1. Det pædagogiske læringsmiljø skal understøtte, at alle børn udforsker og eksperimenterer med mange forskellige måder at bruge kroppen på.
2. Det pædagogiske læringsmiljø skal understøtte, at alle børn oplever krops- og bevægelsesglæde både i ro og i aktivitet, så børnene bliver fortrolige med deres krop, herunder kropslige fornemmelser, kroppens funktioner, sanser og forskellige former for bevægelse.

Hvordan kommer læreplanstemaet til udtryk dagen igennem og understøtter børnenes nysgerrighed, gåpåmod, selvværd og bevægelse:

I det fysiske læringsmiljø	Børnene kan benytte gymnastiksal på skolen. Legepladsen hvor der er gynger, rutsjebane, scooter/løbecykel. Bakken, hvor de kan øve grovmotorikken. Sandkassen hvor følesansen og finmotorikken udfordres. Balancesansen øves ved at gå på kanten. Ture ud i nærmiljøet. Børnene skal selv: kravle op på stolen, kravle op på skiftebordet, kravle op i barnevognen osv. Indenfor kan børnene også gynges, rutsje, cykle. Der laves balancegang af puder med forskellige former. Vi har musik en gang om ugen hvor vi har sanglege.
I det psykiske læringsmiljø	Pædagogerne italesætter børnenes aktiviteter Pædagogerne er fysisk med i lege/aktiviteter for at motivere børnene til at deltage og fastholde dem i aktiviteten. Aktiviteterne tilpasses børnene, alder, udviklingstrin og behov.
I det æstetiske læringsmiljø	Der er billedokumentation af børnenes aktiviteter der hænges op i institutionen og de får med hjem. Børnene får fælles sanselige oplevelser f.eks. ved spisesituationen og på ture ud af huset. Indretningen på stuerne er enkel og tydelig. Stuerne bruges ofte til stillesiddende, sanselige aktiviteter. Så som perleplader, tegne/klippe, puslespil, konstruktionslege, motorikbaner, spille spil. Vi indretter os løbende efter børnenes behov, interesser og fordybelse.

Når vi arbejder med krop, sanser & bevægelse, kan det ses, at vi står på det DET FÆLLES PÆDAGOGISKE GRUNDLAG i disse konkrete eksempler fra hverdagen:

Læring, leg, børnefællesskaber, børnesyn, dannelse og børneperspektiv:
Vi har fokus på, at alle børn er med i aktiviteter ud fra det udviklingstrin, de er på.
Vi følger ofte børnenes spor/initiater. F.eks. ønske om at komme ud på legepladsen, på gåtur, høre musik, danse/bevægelseslege osv.

Det kan fx være når vi voksne planlægger aktiviteter i gymnastiksalen med løbelege hvor vi tæller til 5 og løber samtidig og/eller motorikbaner hvor pulsen kommer op, og et barn tager initiativ til at boldene skal frem, så gribes muligheden og aktiviteten justeres ind efter barnets ideer og input.

Eller når det lille barn tager initiativ til at kravle og rejse sig, så justerer vi på indretningen og skaber mulighed for at det kan rejse sig og gå.

#### Børn i udsatte positioner:

Vi er opmærksomme på de børn, der har brug for voksenstøtte for at være med i aktiviteten. F.eks. børn, der er fysisk urolige eller motorisk udfordret, kan have brug for hjælp for at kunne deltage. Vi bruger verbal, visuel og fysisk guidning.

Det kan fx være når vi går til svømning, hvor et barn har brug for transport i klapvogn til og fra svømmehallen, selvom barnet har alderen til at skulle kunne gå distancen.

#### Forældresamarbejde:

Vi formidler vigtigheden af at børn bliver motorisk udfordret via billeddokumentation og videoer på aula af aktiviteter hvor krop, sanser og bevægelse er i fokus.

Vi oplyser forældre via aula om temaet sang glad mini og legekunst der giver inspiration til bevægelse, sang og lege i hjemmet.

Vi er ofte i dialog med forældrene, det være sig i garderobe-snak og ved forældresamtaler hvor vi taler om barnets generelle udvikling både i hjemmet og i institutionen.

#### Sammenhænge:

I Børnehuset støttes og aktiveres alle børn i deres motoriske udvikling. Det sker i leg ude og inde, i spontane og planlagte aktiviteter.

## 5. NATUR, UDELEG OG SCIENCE

### Mål for det pædagogiske læringsmiljø

1. Det pædagogiske læringsmiljø skal understøtte, at alle børn får konkrete erfaringer med naturen, som udvikler deres nysgerrighed og lyst til at udforske naturen, som giver børnene mulighed for at opleve menneskets forbundethed med naturen, og som giver børnene en begyndende forståelse for betydningen af en bæredygtig udvikling.

2. Det pædagogiske læringsmiljø skal understøtte, at alle børn aktivt observerer og undersøger naturfænomener i deres omverden, så børnene får erfaringer med at genkende og udtrykke sig om årsag, virkning og sammenhænge, herunder en begyndende matematisk opmærksomhed.

Hvordan kommer læreplanstemaet til udtryk dagen igennem og understøtter børnenes nysgerrighed, gåpåmod, selvværd og bevægelse:

Når vi arbejder med natur, udeliv & science, kan det ses, at vi står på det DET FÆLLES PÆDAGOGISKE GRUNDLAG i disse konkrete eksempler fra hverdagen:

I det fysiske læringsmiljø	<p>Vi bruger vores nærmiljø; skoven, stadion, strand, havnen, diverse legepladser, kirkegården, andesøen, Fyret og egen legeplads.</p> <p>Vi går ud og besøger børnenes hjem, og lærer om rum og retning.</p> <p>Vi prioriterer 1 - 2 ture pr uge ud i naturen.</p> <p>I det fysiske læringsmiljø opstår der andre relationer og fællesskaber mellem børnene. Børnene øver i at hjælpe og støtte hinanden på tværs af alder, uanset om de skal have lynet deres jakker, komme op i gyngen, eller komme først op i de høje klitter.</p> <p>Vi går ofte de samme steder hen, for at skabe tryghed, interesse, få kendskab til naturens materialer, og se udvikling.</p> <p>Vi bruger musik, sang, spil og bevægelse i hverdagen. Vi synger og danser, og spiller rytmer.</p> <p>Vi bruger vores ladcykel til at komme rundt i nærmiljøet</p>
I det psykiske læringsmiljø	<p>Vi anerkender børnenes små fremskridt. Sætter ord på de små succesoplevelser, og når de mestrer nye ting. Fx. når børnene tør holde en snegl i deres hånd. Eller når barnet endelig selv kan komme ud af sandkassen, hen over den høje kant.</p>



I det æstetiske læringsmiljø	Vi er ude i al slags vejr. Vi opsøger naturen omkring os. Dufter til blomster, kigger på skyerne, samler, grankogler og mos, mærker vinden piske i vores ansigter, får sand i skoene, smager på æbler og bær, og leger med vandet i vandpytterne.
------------------------------	---

Når vi arbejder med natur, udeliv & science, kan det ses, at vi står på det DET FÆLLES PÆDAGOGISKE GRUNDLAG i disse konkrete eksempler fra hverdagen:

Læring, leg, børnefællesskaber, børnesyn, dannelse og børneperspektiv:
Vi farver sne og blomster. Vi laver islygter Vi fylder et rum med nedfaldne blade, og dufter, rører, triller os Vi sorterer affald Ex vi fylder spande med vand, og hælder det fra spand til spand. Eller vandet bliver hældt ud i sandkassen - og er blevet væk.
Børn i udsatte positioner:
Vi præsenterer vores børn for forskellige oplevelser i naturen. Vi anerkender børnene på deres udviklingstrin.
Forældresamarbejde:
Vi formidler vigtigheden af frisk luft og udendørs aktiviteter for børnenes forældre. Vi hjælper forældre med, hvad det rette tøj er at medbringe til deres barn/børn.
Sammenhænge:
I Børnehuset Hirtshals er børnene ude i næsten al slags vejr og børnene deltager i dialoger om det rette tøj at tage på ud. Hver onsdag er der bål dag udenfor.

## 6. KULTUR, ÆSTETIK & FÆLLESSKAB

Mål for det pædagogiske læringsmiljø

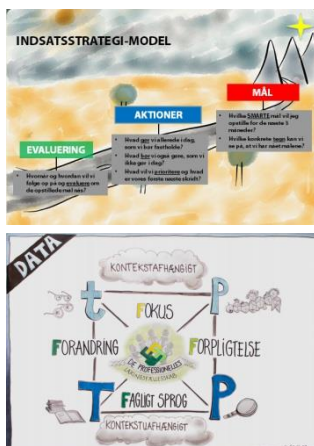
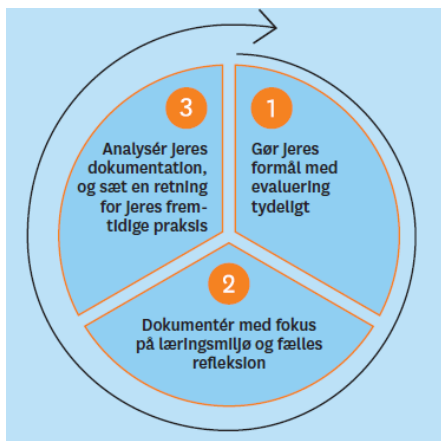
1. Det pædagogiske læringsmiljø skal understøtte, at alle børn indgår i ligeværdige og forskellige former for fællesskaber, hvor de oplever egne og andres kulturelle baggrunde, normer, traditioner og værdier.
2. Det pædagogiske læringsmiljø skal understøtte, at alle børn får mange forskellige kulturelle oplevelser, både som tilskuere og aktive deltagere, som stimulerer børnenes engagement, fantasi, kreativitet og nysgerrighed, og at børnene får erfaringer med at anvende forskellige materialer, redskaber og medier.

Hvordan kommer læreplanstemaet til udtryk dagen igennem og understøtter børnenes nysgerrighed, gåpåmod, selvværd og bevægelse:

I det fysiske læringsmiljø	<p>Børnefællesskaber:</p> <p>Sangglad mini, El sistema, legekunst. Legemiljøer på stuen og i fællesrummet Fri leg, legegrupper, det pædagogiske personale kan skabe rammerne At børnene er opmærksomme på hinanden, det være empatiske, viser glæde osv. at aflæse hinandens koder.</p> <p>Mangfoldigheden, sommerfesten hvor forældre kommer med mad fra forskellige kulturer. Børnene møder mangfoldigheden i hverdagen, gennem iagttagelser, og observationer af andre børn og forældre.</p> <p>De ældste i vuggestuen og børnehaven taler måske om forskel på børnenes hår, hudfarve osv. Flag fra forskellige lande, billede af vores væg. Fastelavn, julefest.</p>
I det psykiske læringsmiljø	<p>Børnefællesskaber:</p> <p>At børnene er opmærksomme på hinanden, det vær sig empatiske, viser glæde osv. at aflæse hinandens koder.</p> <p>Vi italesætter børns følelser og hensigter. Vi har fokus på omgangstonen, pædagogerne imellem, da vi er forbilleder og rollemodeller. Men også børnene imellem.</p>
I det æstetiske læringsmiljø	<p>El sistema, sangglad mini og legekunst.</p> <p>Hvad er tilgængeligt i børnenes kreativitet, og blive inspireret. Indretningen, hvordan vi præsenterer børnenes kreative projekter.</p>

Læring, leg, børnefællesskaber, børnesyn, dannelse og børneperspektiv:
<p><b>Inklusion og fællesskab</b></p> <p>Alle børn skal opleve at være en del af et socialt fællesskab. Børn med særlige behov skal inkluderes i fællesskabet med udgangspunkt i deres behov og muligheder. Medarbejdernes respekt for børnene og deres kulturfællesskaber er centralt.</p> <p>I det pædagogiske arbejde med børnene arbejdes der med strukturerede forløb inden for de seks læreplansområder og individuelle handleplaner. Der tages højde for individuelle behov, f.eks. at nogle børn har behov for socialisering i mindre grupper. For børn i udsatte positioner (med særlige behov) søger vi at udarbejde en helhedsorienteret og differentieret hverdag, som tager højde for børnenes individuelle udfordringer. Det gøres bl.a. vha. tæt forældresamarbejde og tværfagligt samarbejde på tværs af faggrupper, der har betydning for børnenes udviklingsbetingelser, talepædagog, psykolog, familiebehandler, socialrådgiver, på SKT (Småbørns Kompetence Team), TDT (Tværfagligt Distrikts Team) mv. I det praktiske pædagogiske arbejde med børnene, fokuseres der specielt på, at det enkelte barn understøttes i at mestre at sætte ord på egne følelser og behov. Derudover at kunne kommunikere dette på en hensigtsmæssig måde til omverdenen. Desuden fokuseres der på, at barnet lærer at begå sig i forskellige sociale fællesskaber, hvilket bl.a. kræver empati og legekompetencer.</p> <p>Vi giver børnene gode muligheder for at lege, så børnene også selv kan skabe kultur med sig selv og hinanden i børnelivet og kulturen. Den daglige samling indeholder emner som fremmer børns dannelsesudvikling samt læring om kulturelle forhold. Vi lærer børnene, at selv om vi er forskellige, så er vi alle en del af fællesskabet, og vi skal acceptere mangfoldigheden som bl.a. består af forskellige etniske minoriteter og børn med forskellige funktionsniveauer.</p>
<b>Børn i udsatte positioner:</b>
Vi værner meget om at børn i særligt udsatte positioner, at de bliver en del af fællesskabet. Deres styrker bliver fremhævet på samme måde som de øvrige børn.
<b>Forældresamarbejde:</b>
Vi er åbne og deler naturligt viden omkring barnets dagligdag. Vi respekterer forældrenes forskellighed (kultur, værdier osv.) Vi er åbne og imødekommende overfor forældrene.

# Systemisk evaluering



## REFLEKSION OG METODISK SYSTEMATIK

I Børnehuset Hirtshals arbejdes systematisk og reflekteret. Vi skal skabe rum for refleksion over det pædagogiske arbejde og skal kunne indgå i en dialog om den pædagogiske praksis. Vi benytter kvalid materialet hertil.

Vi indsamler og udvikler løbende refleksions-metoder som anvendes systematisk til vores møder. Punktet "refleksion" er eksisterende på dagsordener til stuemøderne.